



**KARABÜK ÜNİVERSİTESİ**

**MÜHENDİSLİK VE DOĞA BİLİMLERİ FAKÜLTESİ**

**2025 YILI  
BİRİM FAALİYET RAPORU**

**2026 OCAK**

## BİRİM YÖNETİCİSİNİN SUNUŞU

*Bu alanda harcama yetkilisinin (birim üst yöneticisi), biriminin 2025 mali yılı faaliyetlerine ilişkin sunuş metni yer alır.*

*2007 yılında kurulan Mühendislik ve Doğa Bilimleri Fakültemiz, kısa sürede elde ettiği başarılarla ülkemizin önde gelen mühendislik fakültelerinden biri haline gelmiştir. Fakültemiz, genç, dinamik ve nitelikli öğretim kadrosu ile bilimsel ve teknolojik gelişmeleri takip eden, öğrenci odaklı bir eğitim anlayışını benimsemiştir. Eğitimde uygulama ağırlıklı bir yaklaşım benimseyerek, öğrencilerimize sadece teorik bilgi değil, aynı zamanda pratikte de yetkinlik kazandıracak laboratuvar imkanları sunmaktayız. Gelişmiş laboratuvarlarımız, öğrencilerimizin mühendislik uygulamalarını en yüksek standartlarda gerçekleştirmelerini sağlamaktadır.*

*Fakültemizde verilen kaliteli eğitim, öğrencilerimizin mezuniyet sonrası başarılı kariyerlere adım atmalarını sağlayacak güçlü bir temel oluşturmaktadır. Öğrenci merkezli eğitim sistemimiz, her bireyin potansiyelini en üst düzeye çıkarmayı amaçlamaktadır. Bu anlayışla, hem eğitim hem de araştırma alanlarında ulusal ve uluslararası düzeyde önemli başarılarla imza atmaktayız.*

*Fakültemizin bu başarılarının arkasında emeği geçen tüm akademik ve idari personelimize, öğrencilerimize ve iş birliği içinde olduğumuz tüm paydaşlarımıza teşekkür ediyor, 2025 yılı faaliyet raporumuzu sizlerle paylaşmaktan gurur duyuyoruz.*

*Saygılarımla.*

*Prof. Dr. Yavuz Sun*

**Dekan**

## İÇİNDEKİLER

BİRİM YÖNETİCİSİNİN SUNUŞU .....	ii
İÇİNDEKİLER.....	iii
I. GENEL BİLGİLER .....	5
A. MİSYON VE VİZYON .....	5
B. YETKİ, GÖREV VE SORUMLULUKLAR.....	5
C. İDAREYE İLİŞKİN BİLGİLER .....	6
1. Fiziksel Yapı.....	6
1.1. Toplam Kapalı Alan (m <sup>2</sup> ).....	6
1.2. Eğitim Alanları .....	6
1.3. Sosyal Alanlar .....	7
a. Kantin ve Kafeterya, Spor Tesisi.....	7
b. Toplantı – Konferans Salonları .....	7
1.4. Hizmet Alanları .....	7
a. Personel Hizmet Alanları .....	7
b. Diğer Hizmet Alanları .....	7
2. Teşkilat Yapısı (Hiyerarşik yapı ve raporlama ilişkisini gösteren birim organizasyon şeması eklenir.)	8
3. Teknoloji ve Bilişim Altyapısı.....	9
a. Kullanılan Yazılımlar .....	9
b. Taşımlar (Taşımlar listesi, TKYS üzerinden alınarak eklenebilir.).....	9
4. İnsan Kaynakları .....	10
4.1. Akademik Personel Sayıları .....	10
4.2. Yabancı Uyruklu Akademik Personel Sayıları.....	10
4.3. Gelen Akademik Personel Sayıları.....	10
4.4. KBÜ Dışında Görevlendirilen Akademik Personel Sayıları .....	11
4.5. Başka Üniversiteden Birimde Görevlendirilen Akademik Personel Sayıları .....	11
4.6. Akademik Personelin Yaş İtibariyle Dağılımı .....	12
4.7. İdari Personel Sayıları.....	12
4.8. İdari Personelin Eğitim Durumu .....	13
4.9. İdari Personelin Hizmet Süresi .....	13
4.10. İdari Personel Yaş Aralığı.....	14
4.11. İdari Personel Eğitim Faaliyetleri.....	14
4.12. Kısmi Zamanlı Öğrenci Sayıları.....	14
4.13. İş Kur Gençlik Programı Öğrenci Sayıları .....	14
5. Sunulan Hizmetler .....	15
5.1. EĞİTİM-ÖĞRETİM .....	15
a. Öğrenci Sayıları .....	15
b. Yabancı Uyruklu Öğrenci Sayıları .....	16
c. Uluslararası Öğrenci Değişim Programlarına Katılan Öğrenci Sayıları .....	16
d. Uluslararası Öğretim Elemanı Değişim Programlarına Katılan Öğretim Elemanı Sayıları.....	16
e. Yatay/Dikey Geçiş Yapan Öğrenci Sayıları.....	17
f. Mezun Olan Öğrenci Sayıları .....	17
g. Disiplin Cezası Alan Öğrenci Sayıları .....	18
5.2. ARAŞTIRMA-GELİŞTİRME (Harcama biriminin bilimsel araştırmaya yönelik yaptığı faaliyetlere yer verilir.) 18	
a. Bilimsel Yayın Sayıları.....	18
b. Akademik Teşvik Ala Öğretim Elemanı Sayısı (2024 yılında).....	18
c. Bilimsel Ödül Sayıları .....	19
d. Ünvanı Yükselen Öğretim Üyesi Sayıları .....	19
e. Döner Sermaye Faaliyetleri.....	19
f. Proje Bilgileri .....	20
5.3. TOPLUMSAL KATKI / SOSYAL FAALİYETLER (Birimin 2025 takvim yılında toplumsal katkı/sosyal faaliyetler alanı özelinde gerçekleştirdiği hizmetlere yer verilir.) .....	20
a. Düzenlenen Bilimsel Toplantılar-Etkinlikler-Sosyal Faaliyetler.....	20
b. Dezavantajlı Gruplara Yönelik Yapılan Faaliyetler, Toplumsal Düzeyde Koruyucu Sağlık Hizmetlerini Tanıtıcı Faaliyetler, Sosyal Sorumluluk Projeleri vb. Gibi Diğer Hizmet ve Faaliyetler.....	21
c. Sürdürülebilirlik Kapsamında Yapılan Faaliyetler.....	21
D. İDARİ HİZMETLER .....	22
E. İÇ KONTROL SİSTEMİ.....	22
F. DİĞER HUSUSLAR.....	22
II. AMAÇLAR VE HEDEFLER.....	23

A.	TEMEL POLİTİKA VE ÖNCELİKLER .....	23
B.	BİRİMİN 2026-2030 STRATEJİK PLAN DÖNEMİ MİSYON, VİZYON, AMAÇ VE HEDEFLERİ..	23
C.	DİĞER HUSUSLAR.....	23
<b>III.</b>	<b>FAALİYETLERE İLİŞKİN BİLGİ VE DEĞERLENDİRMELER.....</b>	<b>24</b>
A.	MALİ BİLGİLER .....	24
1.	<i>Bütçe Uygulama Sonuçları</i> .....	24
1.1.	Bütçe Giderleri .....	24
a.	Birim Giderleri .....	24
2.	<i>Temel Mali Tablolara İlişkin Açıklamalar</i> .....	25
3.	<i>Mali Denetim Sonuçları</i> .....	25
4.	<i>Performans Denetim Sonuçları</i> .....	25
5.	<i>Diğer Hususlar</i> .....	25
<b>IV.</b>	<b>KURUMSAL KABİLİYET VE KAPASİTENİN DEĞERLENDİRİLMESİ.....</b>	<b>26</b>
A.	GÜÇLÜ YÖNLER.....	26
B.	GELİŞMEYE AÇIK YÖNLER .....	26
C.	DEĞERLENDİRME .....	26
<b>V.</b>	<b>ÖNERİ VE TEDBİRLER.....</b>	<b>27</b>
<b>EKLER</b>	.....	<b>28</b>

## I. GENEL BİLGİLER

### A. MİSYON VE VİZYON

<b>Misyon</b>	Kaliteli eğitim-öğretim ve araştırma imkanları sunarak sürekli gelişim anlayışı ile uluslararası alanda başarılı, rekabetçi; mühendislik bilim ve teknolojisine katkıda bulunabilme standartlarına sahip; analitik düşünme, problem çözme ve tasarım yeteneği kazanmış; gelişmeye açık, çevre, sağlık, güvenlik ve mesleğini koruma sorumluluğunu üstlenmiş; etik değerlere saygılı talep edilen şartları en üst düzeyde taşıyan mühendis yetiştirmektir.
<b>Vizyon</b>	Misyonumuzu gerçekleştirmek için, çağdaş bilim ve teknoloji ile araştırmayı, yaşam boyu öğrenmeyi ve öğretmeyi ilke edinmiş akademik kadroya sahip; araştırma, geliştirme ve eğitim-öğretim altyapısını sürekli güncelleyen; bilgiyi toplumsal ve endüstriyel faydaya dönüştürmeyi sağlayacak projeler geliştiren; bölgesel, ulusal ve uluslararası mühendislik ve endüstriyel problemlere çözüm getiren; ekolojik - teknolojik - ekonomik bileşenlerin uyumu ile temiz üretim bilinci oluşturan; entelektüel birikim ile disiplinler arası işbirliğini ön planda tutan; ilk sıralarda tercih edilen, etik değerlere saygılı, ülkesine hizmet eden saygın ve tanınmış bir fakülte olmaktır.

### B. YETKİ, GÖREV VE SORUMLULUKLAR

<b>Birimin Kuruluş Mevzuatı</b>	Zonguldak Karaelmas Üniversitesine bağlı olarak 2005/9744 karar sayılı Bakanlar Kurulu kararı ile 18.12.2005 tarihinde kurulan Karabük Mühendislik Fakültesi, 29 Mayıs 2007 tarihli 5662 sayılı yasa ile kurulan Karabük Üniversitesine bağlanmış ve Karabük Üniversitesi Mühendislik Fakültesi adını almıştır. 2025-2026 Eğitim-Öğretim yılından itibaren Fizik, Kimya ve Matematik bölümlerini de bünyesine katan Fakültemiz, 13.07.2025 tarihli ve 10073 sayılı Cumhurbaşkanlığı Kararı ile Mühendislik ve Doğa Bilimleri Fakültesi adıyla eğitim-öğretime devam etmektedir.
<b>Yetki, Görev ve Sorumluluklar</b>	<p>Yükseköğretim mevzuatında belirtildiği şekliyle Dekanın görev, yetki ve sorumlulukları şu şekildedir;</p> <ol style="list-style-type: none"><li>1. Fakülte kurullarına başkanlık etmek, Fakülte Kurullarının kararlarını uygulamak ve Fakülte birimleri arasında düzenli çalışmayı sağlamak.</li><li>2. Her öğretim yılı sonunda ve istendiğinde Fakültenin genel durumu ve işleyişi hakkında Rektöre rapor vermek.</li><li>3. Fakültenin ödenek ve kadro ihtiyaçlarını gerekçesiyle birlikte Rektörlüğe bildirmek, Fakülte bütçesiyle ilgili teklif önerisini, Fakülte yönetim kurulunun da görüşünü aldıktan sonra Rektörlüğe sunmak.</li><li>4. Fakültenin birimleri ile akademik ve idari personel üzerinde genel gözetim ve denetim görevini sürdürmek</li><li>5. Kanun ve Yönetmelikler ile kendisine verilen diğer görevleri yapmaktır.</li></ol> <p>Dekan; Fakültenin ve bağlı birimlerinin öğrenim kapasitesinin rasyonel bir şekilde kullanılmasında ve geliştirmesinde, gerektiği zaman güvenlik önlemlerinin alınmasında, öğrencilere gerekli sosyal hizmetlerin sağlanmasında, eğitim-öğretim, bilimsel araştırma ve yayın faaliyetlerinin düzenli bir şekilde yürütülmesinde, bütün faaliyetlerin gözetim ve denetim yapılmasında, takip ve kontrol edilmesinde ve sonuçlarının alınmasında Rektöre karşı birinci derece sorumludur.</p>

## C. İDAREYE İLİŞKİN BİLGİLER<sup>1</sup>

### 1. Fiziksel Yapı<sup>2</sup>

#### 1.1. Toplam Kapalı Alan (m<sup>2</sup>)

İdari Bina Alanları	Eğitim Alanları				Sosyal Alanlar	Sirkülasyon Alanı	Spor Alanları		Toplam Alan
	A	B	C	D	E		Açık	Kapalı	
980	2952	540	895	-	-	3425	-	-	20800 m <sup>2</sup>

A= Derslik; B= Bilgisayar Lab.; C=Diğer Lab., D=Atölye; E= Kantin, Kafeterya, Yemekhane vb.

#### 1.2. Eğitim Alanları

Eğitim Alanı	Kapasitesi (Kişi)					
	0-50	51-75	76-100	101-150	151-250	251-Üzeri
Amfi	-	-	-	10	-	-
Sınıf	-	1	21	12	-	-
Bilgisayar Lab.	2	1	1	-	-	-
Diğer Lab.	19	-	-	-	-	-
Atölye	-	-	-	-	-	-
Diğer	-	-	-	-	-	-
<b>Toplam</b>	<b>21</b>	<b>2</b>	<b>22</b>	<b>22</b>	<b>-</b>	<b>-</b>

<sup>1</sup> Harcama birimine ilişkin bilgi tabloları oluşturulacaktır.

<sup>2</sup> Tüm fiziksel yapı bilgileri için 31.12.2025 tarihindeki rakamlar esas alınır.

### 1.3.Sosyal Alanlar

#### a. Kantin ve Kafeterya, Spor Tesisleri

Sosyal Alan	Sayısı	Alanı (m <sup>2</sup> )
Kantin ve Kafeterya	1	100

#### b. Toplantı – Konferans Salonları

	Kapasite (Kişi)					
	0-50	51-75	76-100	101-150	151-250	251-Üzeri
Toplantı Salonu Sayısı	9	-	-	-	-	-
Konferans Salonu Sayısı	-	-	-	-	-	1
<b>Toplam</b>	<b>9</b>	-	-	-	-	<b>1</b>

### 1.4.Hizmet Alanları

#### a. Personel Hizmet Alanları

Fiziki Alan Adı	Sayı	Toplam Alan (m <sup>2</sup> )	Kullanan Kişi Sayısı
Akademik Personel Ofisi	---	2286,77	246
İdari Personel Ofisi	17	479,15	27
Servis	3	26,43	19
.....			
<b>Toplam</b>	<b>192</b>		

#### b. Diğer Hizmet Alanları

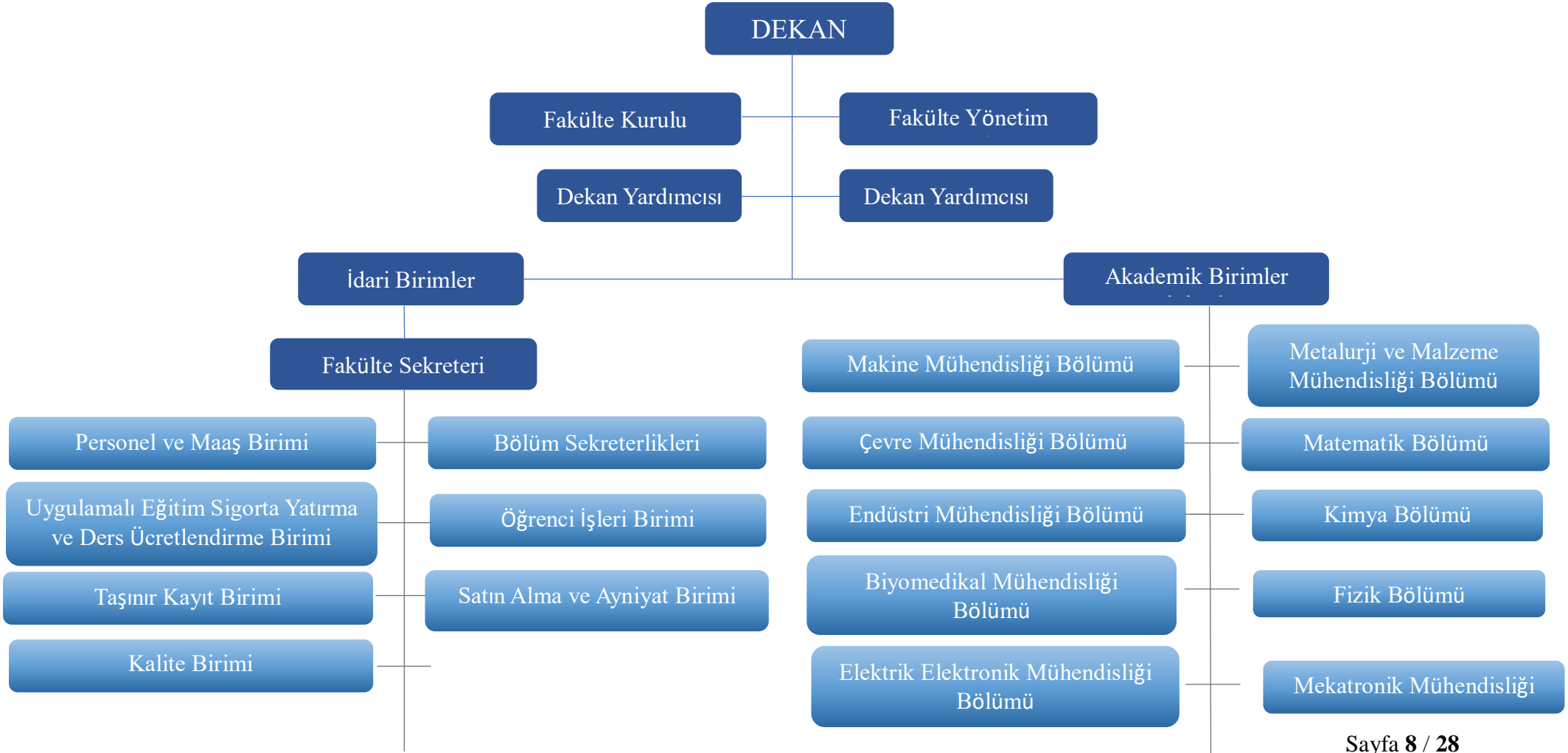
	Sayı	Toplam Alan (m <sup>2</sup> )
Ambar/Depo	3	476,07
Arşiv	2	163,10
Atölye	6	2500
.....		
<b>Toplam</b>	<b>11</b>	<b>3139,17</b>

2. Teşkilat Yapısı (Hiyerarşik yapı ve raporlama ilişkisini gösteren birim organizasyon şeması eklenir.)



T.C.  
KARABÜK ÜNİVERSİTESİ  
MÜHENDİSLİK VE DOĞA BİLİMLERİ FAKÜLTE  
ORGANİZASYON ŞEMASI

Doküman No	KBÜ-FRM-0209
Yayın Tarihi	22.06.2022
Revizyon Tarihi	-
Revizyon No	0



**3. Teknoloji ve Bilişim Altyapısı****a. Kullanılan Yazılımlar**

Eğitim Amaçlı Kullanılan Yazılımlar	İdari Amaçlı Kullanılan Yazılımlar	Mali Amaçlı Kullanılan Yazılımlar	Diğer Yazılımlar

**b. Taşınırlar** (*Taşınırlar listesi, TKYS üzerinden alınarak eklenebilir.*)

No	Cinsi	Toplam
1	Masaüstü bilgisayar	703
2	Taşınabilir bilgisayar	244
3	Kitap	-
4	Projeksiyon	157
5	Slayt makinesi	-
6	Tepegöz	-
7	Episkop	-
8	Barkod Okuyucu	2
9	Baskı makinesi	3
10	Fotokopi makinesi	3
11	Faks	1
12	Fotoğraf makinesi	3
13	Kameralar	9
14	Televizyonlar	5
15	Tarayıcılar	1
16	Müzik setleri	-
17	Akıllı Tahta	1
18	Diğer	-

#### 4. İnsan Kaynakları

##### 4.1. Akademik Personel Sayıları

Kadro Ünvanı	Kadın	Erkek
Profesör	8	59
Doçent	7	38
Doktor Öğretim Üyesi	13	65
Öğr. Gör.	-	-
Arş. Gör.	5	26
<b>Toplam</b>	<b>33</b>	<b>188</b>

##### 4.2. Yabancı Uyruklu Akademik Personel Sayıları

Kadro Ünvanı	Geldiği Ülke	Çalıştığı Bölüm	Kadın	Erkek	Sayı
Profesör	Özbekistan	Elektrik Elektronik Mühendisliği	-	1	1
Profesör	Azerbaycan	Makine Mühendisliği	-	1	1
Doktor öğretim üyesi	Yemen, Filistin	Makine Mühendisliği	-	2	2
Doktor öğretim üyesi	Cezayir	Elektrik Elektronik Mühendisliği	-	1	1
Doktor öğretim üyesi	Bangladeş	Endüstri Mühendisliği	-	1	1

##### 4.3. Gelen Akademik Personel Sayıları

Kadro Ünvanı	Naklen	Açıktan	Diğer	Toplam
Profesör				
Doçent			1	
Doktor öğretim üyesi		8	1	
Öğretim Görevlisi				
Araştırma Görevlisi				
<b>Toplam</b>		<b>8</b>	<b>2</b>	<b>10</b>

#### 4.4. KBÜ Dışında Görevlendirilen Akademik Personel Sayıları<sup>3</sup>

Kadro Ünvanı	2547 Sayılı Kanun'un İlgili Maddeleri								
	33	35	36	37	38	39	40/a	40/b	41
Profesör					1	1		1	
Doçent						1			
Doktor öğretim üyesi						3			
Öğr. Gör.									
Arş. Gör.									
<b>Toplam</b>					<b>1</b>	<b>5</b>		<b>1</b>	

#### 4.5. Başka Üniversiteden Birimde Görevlendirilen Akademik Personel Sayıları<sup>4</sup>

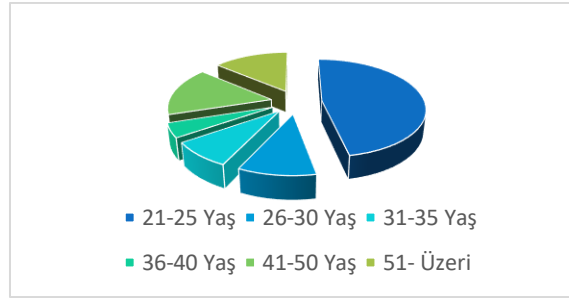
Kadro Ünvanı	2547 Sayılı Kanun'un İlgili Maddeleri								
	33	35	36	37	38	39	40/a	40/b	41
Profesör									
Doçent									
Doktor öğretim üyesi									
Öğr. Gör.									
Arş. Gör.									
<b>Toplam</b>	<b>0</b>	<b>0</b>	<b>0</b>	<b>0</b>	<b>0</b>	<b>0</b>	<b>0</b>	<b>0</b>	<b>0</b>

<sup>3</sup> 2025 takvim yılı içerisinde kadrosu birimde olup başka üniversite veya kurumda görevlendirilen akademik personel sayısı esas alınır.

<sup>4</sup> 2025 takvim yılı içerisinde kadrosu başka üniversitede olup birimde görevlendirilen akademik personelin sayısı yazılır.

#### 4.6. Akademik Personelin Yaş İtibariyle Dağılımı<sup>5</sup>

Kadro Ünvanı	Yaş Aralığı					
	21-25	26-30	31-35	36-40	41-50	51- Üzeri
Profesör			-	3	29	35
Doçent			-	14	24	7
Doktor Öğretim Üyesi		1	12	34	25	6
Öğretim Görevlisi	-	-	-	-	-	-
Arş. Gör.		15	12	4	-	-
<b>Toplam<sup>6</sup></b>		16	24	55	78	48



Grafik üzerine sağ tıklayıp "Verileri düzenle" seçeneği seçildiğinde açılan excel sayfasında "Yüzde" satırına, tablodaki toplam sayılar girildiğinde grafik oluşacaktır. **Bu not grafik oluşturulduktan sonra silinmelidir.**

#### 4.7. İdari Personel Sayıları

Görevi	Kadın	Erkek	Toplam
Bilgisayar İşletmeni	8	10	18
Memur	-	1	1
Mühendis		2	2
Şef	1	2	3
Tekniker(2 tane 4/B Sözleşmeli)	-	3	3
Teknisyen(1 tane 4/B Sözleşmeli)	-	2	2
657 4/B Sözleşmeli Personel(Destek Personeli)	-	1	1
Sürekli İşçiler	7	7	14
Geçici İşçiler	2	1	3
Hizmetli	3	2	5
Büro İşçisi	1	1	2
Kaloriferci	-	1	1
<b>Toplam</b>	<b>22</b>	<b>33</b>	<b>55</b>

<sup>5</sup> 31.12.2025 tarihindeki fiilen görev yapan akademik personel sayısı esas alınır.

<sup>6</sup> 31.12.2025 tarihindeki fiilen görev yapan toplam akademik personel sayısının yaş grafiği hazırlanır.

**4.8.İdari Personelin Eğitim Durumu<sup>7</sup>**

Eğitim Derecesi	Kişi Sayısı		
	Kadın	Erkek	Toplam
İlköğretim	1	1	2
Lise	1	5	6
Ön lisans	4	6	10
Lisans	5	9	14
Lisansüstü	2	4	6
<b>Toplam</b>	<b>13</b>	<b>25</b>	<b>38</b>

**4.9. İdari Personelin Hizmet Süresi**

Hizmet Süresi	Kişi Sayısı		
	Kadın	Erkek	Toplam
1-3 Yıl	4	10	14
4-6 Yıl	-	-	-
7-10 Yıl	1	1	2
11-15 Yıl	5	6	11
16-20 Yıl	3	2	5
21-Üzeri	-	6	6
<b>Toplam<sup>8</sup></b>	<b>13</b>	<b>25</b>	<b>38</b>

<sup>7</sup> 31.12.2024 tarihindeki birimde fiilen görev yapan idari personel sayısı esas alınır.

<sup>8</sup> 31.12.2024 tarihindeki fiilen görev yapan toplam idari personel sayısının hizmet süresi grafiği hazırlanır.

#### 4.10. İdari Personel Yaş Aralığı

Yaş Aralığı	Kişi Sayısı		
	Kadın	Erkek	Toplam
25 Yaş ve Altı	1	2	3
26-30	-	6	6
31-35		2	2
36-40	3	4	7
41-50	9	7	14
51- Üzeri	-	4	4
<b>Toplam</b>	13	25	38

#### 4.11. İdari Personel Eğitim Faaliyetleri

Programın Türü ve Adı (Hizmet İçi Eğitim /Kurs/ Diğer)	Programın Tarihi	Katılan Kişi Sayısı
-	-	-
-	-	-
-	-	-
-	-	-

#### 4.12. Kısmi Zamanlı Öğrenci Sayıları<sup>9</sup>

Kısmi Zamanlı Öğrenci Sayıları	Kadın	Erkek	Toplam
	0	0	0

#### 4.13. İş Kur Gençlik Programı Öğrenci Sayıları

İş Kur Gençlik Programı Öğrenci Sayıları	Kadın	Erkek	Toplam

<sup>9</sup> 2025 tarihindeki rakamlar esas alınır.

5. Sunulan Hizmetler  
5.1.EĞİTİM-ÖĞRETİM

a. Öğrenci Sayıları<sup>10</sup>

Bölüm	I. Öğretim			II. Öğretim			Toplam		Genel Toplam
	E	K	Toplam	E	K	Toplam	E	K	
Biyomedikal Mühendisliği	66	36	102	-	-	-	-	-	102
Çevre Mühendisliği	15	8	23	-	-	-	-	-	36
Elektrik Elektronik Mühendisliği	984	160	1144	204	36	240	1188	196	1384
Endüstri Mühendisliği	336	189	525	67	60	127	403	249	652
İnşaat Mühendisliği	292	49	341	3	1	4	295	50	345
Makine Mühendisliği	771	96	867	25	2	27	796	98	894
Otomotiv Mühendisliği	144	15	159	9	0	9	153	15	168
Raylı Sistemler Mühendisliği	96	6	102	0	0	0	96	5	102
Mekatronik Mühendisliği	604	87	691	23	1	24	627	88	715
Metalürji ve Malzeme Mühendisliği	70	25	95	7	0	7	77	25	102
Tıp Mühendisliği	48	35	83	0	0	0	48	35	83
Kimya	23	23	46	0	0	0	23	23	46
Fizik	0	0	0	0	0	0	0	0	0
Matematik	42	21	63	0	0	0	42	21	62
<b>Toplam</b>	3491	750	4241	338	100	438	3829	850	4679

Anabilim Dalı	Yüksek Lisans			Doktora	Toplam
	Tezli	Tezsiz	Toplam		
<b>Toplam</b>					

<sup>10</sup> 2025 takvim yılı rakamları esas alınır.

**b. Yabancı Uyruklu Öğrenci Sayıları<sup>11</sup>**

Bölüm	Erkek	Kadın	Toplam
Tıp Mühendisliği	29	20	49
Biyomedikal Mühendisliği	46	25	71
Çevre Mühendisliği	4	11	15
Elektrik Elektronik Mühendisliği	405	62	467
Endüstri Mühendisliği	189	32	221
İnşaat Mühendisliği	235	38	273
Makine Mühendisliği	316	14	330
Otomotiv Mühendisliği	58	1	59
Raylı Sistemler Mühendisliği	22	6	28
Mekatronik Mühendisliği			
Metalürji ve Malzeme Mühendisliği	41	7	48
Kimya Bölümü	14	5	19
Matematik	11	1	12
<b>Toplam</b>	2709	415	3124

**c. Uluslararası Öğrenci Değişim Programlarına Katılan Öğrenci Sayıları<sup>12</sup>**

Öğrenci Değişim Programları ile Gelen Öğrenci Sayıları		
Geldiği Bölüm	Geldiği Ülke	Toplam Sayı
-	-	-

Öğrenci Değişim Programları ile Giden Öğrenci Sayıları		
Gittiği Bölüm	Gittiği Ülke	Toplam Sayı
Makine Mühendisliği	Polonya- Avusturya	6
Otomotiv Mühendisliği	Slovakya	3
Endüstri Mühendisliği	Polonya- Çek Cumhuriyeti	5
Metalürji ve Malzeme Mühendisliği	Polonya	2
Elektrik Elektronik Mühendisliği	Litvanya - Polonya	3
Biyomedikal Mühendisliği	Letonya	2
Mekatronik Mühendisliği	Litvanya	1
Raylı Sistemler Mühendisliği	Polonya	1
Tıp Mühendisliği	Polonya	1

**d. Uluslararası Öğretim Elemanı Değişim Programlarına Katılan Öğretim Elemanı Sayıları**

Öğretim Elemanı Değişim Programları ile Gelen Öğretim Elemanı Sayıları		
Geldiği Bölüm	Geldiği Ülke	Toplam Sayı
-	-	-

<sup>11</sup> 2025 takvim yılı rakamları esas alınır.

Öğretim Elemanı Değişim Programları ile Giden Öğretim Elemanı Sayıları		
Gittiği Bölüm	Gittiği Ülke	Toplam Sayı
-	-	-

**e. Yatay/Dikey Geçiş Yapan Öğrenci Sayıları<sup>13</sup>**

Yatay Geçişle Gelen Öğrenci Sayıları			
Ayrıldığı Üniversite	Ayrıldığı Bölüm	Geldiği Bölüm	Sayı
Manisa Celal Bayar Üniversitesi	Biyomedikal Mühendisliği	Elektrik Elektronik Mühendisliği	1
Osmaniye Korkut Ata Üniversitesi	Endüstri Mühendisliği	Endüstri Mühendisliği	1

Yatay Geçişle Giden Öğrenci Sayıları	
Ayrıldığı Bölüm	Sayı
Elektrik Elektronik Mühendisliği	6
Endüstri Mühendisliği	5
İnşaat Mühendisliği	2
Metalürji ve Malzeme Mühendisliği	2
Mekatronik Mühendisliği	13
Makine Mühendisliği	4

Dikey Geçişle Gelen Öğrenci Sayıları		
Geldiği Üniversite	Geldiği Bölüm	Sayı
-	-	-

**f. Mezun Olan Öğrenci Sayıları<sup>14</sup>**

Bölüm Adı	Mezun Olan Öğrenci Sayısı
<b>Toplam</b>	

<sup>12</sup> 2025 takvim yılı rakamları esas alınır.

<sup>13</sup> 2025 takvim yılı rakamları esas alınır.

<sup>14</sup> 2025 takvim yılı rakamları esas alınır. Fakülte, Yüksekokul ve Meslek Yüksekokulları tarafından doldurulur.

**g. Disiplin Cezası Alan Öğrenci Sayıları<sup>15</sup>**

Bölüm Adı	5 / a	5 / b	5 / c	5 / d	5 / e	Toplam
	Uyarma	Kınama	Bir Aya Kadar Uzaklaştırma	Bir veya İki Yarı Yıl Uzaklaştırma	Çıkarma	
		58				
<b>Toplam</b>						

**5.2. ARAŞTIRMA-GELİŞTİRME** (Harcama biriminin bilimsel araştırmaya yönelik yaptığı faaliyetlere yer verilir.)

**a. Bilimsel Yayın Sayıları**

Bölüm Adı	Makale		Bildiri		Kitap <sup>16</sup>
	A <sup>17</sup>	B <sup>18</sup>	A <sup>19</sup>	B <sup>20</sup>	
<b>Toplam</b>					

A = Ulusal, B = Uluslararası

**b. Akademik Teşvik Ala Öğretim Elemanı Sayısı (2024 yılında)**

Bölüm Adı	Prof.	Doç. Dr.	Doktor Öğretim Üyesi	Öğr. Gör.	Arş. Gör.

<sup>15</sup> 2025 takvim yılı rakamları esas alınır.

<sup>16</sup> Yurtiçi ve yurtdışında yayımlanan kitap sayıları

<sup>17</sup> Tüm indeks ve özler tarafından taranan hakemli dergilerde yayımlanan ulusal makale sayıları

<sup>18</sup> Tüm indeks ve özler tarafından taranan hakemli dergilerde yayımlanan uluslararası makale sayıları

<sup>19</sup> Ulusal toplantıda sunularak tam metin olarak yayımlanan bildiri sayıları

<sup>20</sup> Uluslararası toplantıda sunularak tam metin olarak yayımlanan bildiri sayıları

**c. Bilimsel Ödül Sayıları**

(Eğitim-öğretim, araştırma-geliştirme, toplumsal katkı vb alanlarda elde edilen başarılar, ödüller, taltif ve takdirler, öne çıkan, basına konu olan, alanında bir ilk ya da özel önem/değeri olan çalışmalar/üretimler fotoğrafları ile bu bölümde yer almalıdır.)

Ödül Sahibi	Ödülün Adı ve Konusu	Hangi Alanda Verildiği	Veriliş Tarihi	Ödülü Veren Kurum
-	-	-	-	-

**d. Ünvanı Yükselen Öğretim Üyesi Sayıları<sup>21</sup>**

Yükseldiği Kadro Ünvanı	Sayı
Profesör	
Doçent	
Doktor Öğretim Üyesi	
<b>Toplam</b>	

**e. Döner Sermaye Faaliyetleri<sup>22</sup>**

Bölüm Adı	Faaliyet Sayısı	Gelir Toplamı
İnşaat Mühendisliği	<b>37</b>	<b>2.512.780 TL</b>
Çevre Mühendisliği	<b>3</b>	<b>168.000 TL</b>
Makine Mühendisliği	<b>3</b>	<b>120.000 TL</b>
Metalürji ve Malzeme Mühendisliği	<b>1</b>	<b>72.000 TL</b>
Mekatronik Mühendisliği	<b>3</b>	<b>276.000 TL</b>
Tıp Mühendisliği	<b>1</b>	<b>3.000 TL</b>

<sup>21</sup> 2025 takvim yılı içerisindeki akademik yükselmeler esas alınır.

<sup>22</sup> 2025 takvim yılı verileri esas alınır.

f. Proje Bilgileri

Birim Adı	Önceki Yıllardan Devam Eden <sup>23</sup>	Yıl İçinde Başlanan <sup>24</sup>	Toplam	Yıl İçinde Tamamlanan <sup>25</sup>
BAP	5	10	15	9
TÜBİTAK	2	3	5	1
AB ve Uluslararası Kuruluşlarla Yapılan Projeler	1	2	3	
TÜSEB				
Kalkınma Bakanlığı (DPT)				
ERASMUS		1	1	
Diğer				1
<b>Toplam</b>	<b>8</b>	<b>16</b>	<b>24</b>	<b>11</b>

**5.3. TOPLUMSAL KATKI / SOSYAL FAALİYETLER** (Birimin 2025 takvim yılında toplumsal katkı/sosyal faaliyetler alanı özelinde gerçekleştirdiği hizmetlere yer verilir.)

a. Düzenlenen Bilimsel Toplantılar-Etkinlikler-Sosyal Faaliyetler<sup>26</sup>

Faaliyet Türü	Ulusal	Uluslararası	Toplam
Sempozyum	0		0
Kongre	0		0
Konferans	1		1
Panel	1		1
Seminer	1		1
Açık Oturum	1		1
Söyleşi	3		3
Tiyatro	0		0
Konser	0		0
Sergi	0		0
Turnuva	0		0
Teknik Gezi	4		4
Eğitim Semineri	5		5
.....			
<b>TOPLAM</b>	<b>16</b>		<b>16</b>

<sup>23</sup> 2025 yılından daha önceki yıllarda başlanmış olup 2025 yılında da devam eden proje sayıları yazılır.

<sup>24</sup> Proje başlangıç yılı 2025 olan proje sayıları yazılır.

<sup>25</sup> 2025 yılı içerisinde tamamlanan proje sayıları yazılır.

<sup>26</sup> Organizasyonu harcama birimi tarafından yapılan faaliyetler yazılır.

**b. Dezavantajlı Gruplara Yönelik Yapılan Faaliyetler, Toplumsal Düzeyde Koruyucu Sağlık Hizmetlerini Tanıtıcı Faaliyetler, Sosyal Sorumluluk Projeleri vb. Gibi Diğer Hizmet ve Faaliyetler**

Bölüm Adı	Faaliyet Adı	Başlama- Bitiş Tarihi
-	-	-

**c. Sürdürülebilirlik Kapsamında Yapılan Faaliyetler**

*Sürdürülebilirlik gelecek kuşaklara yaşanabilir bir çevre bırakabilmek için doğal kaynakların bilinçli bir şekilde kullanılmasıyla ilgilidir. Enerji kaynaklarının verimliliği, su tasarrufu, geri dönüşüme kazandırılan atıklar, yeşil alanlar, çevrecilik vb. konularda yapılan çalışmaları, gerçekleştirilen faaliyetleri, elde edilen başarıları ve alınan ödülleri bu bölümde açıklayınız. Fotoğraf eklenebilir.*

#### **D. İDARİ HİZMETLER**

*Birimin görev, yetki ve sorumlulukları çerçevesinde, temel işlevleri olan eğitim-öğretim, bilimsel araştırma ve toplumsal katkı çerçevesinde hizmet sunum faaliyetlerinin sağlıklı bir biçimde yürütülmesi için paydaşlarına yönelik yerine getirilen idari hizmetlere yer verilir.*

#### **E. İÇ KONTROL SİSTEMİ**

*İç Kontrol Sisteminin geliştirilmesine ilişkin; üniversitemizin 2024-2025 İç Kontrol Uyum Eylem Planı kapsamında (Görev tanımları, hassas görevler, birim risk çalışmaları, organizasyon şemaları, iş akışları, vb.) birimde yürütülen çalışmalara, karşılaşılan zorluklara, görüş ve önerilere bu bölümde yer verilir.*

#### **F. DİĞER HUSUSLAR**

*Genel bilgiler kapsamında yukarıdaki başlıklarda yer almayan ancak birimin açıklanmasını gerekli gördüğü diğer konular özet olarak belirtilir.*

## II. AMAÇLAR VE HEDEFLER

### A. TEMEL POLİTİKA VE ÖNCELİKLER

*Orta vadeli program, kalkınma planları, yükseköğretim stratejisi doğrultusunda hazırlanan Üniversitemizin 2026-2030 Stratejik Planı, Politika Belgeleri, yerel ve/veya bölgesel politika/stratejileri vb. çerçevesinde birimin belirlediği politika ve öncelikler yer alır.*

### B. BİRİMİN 2026-2030 STRATEJİK PLAN DÖNEMİ MİSYON, VİZYON, AMAÇ VE HEDEFLERİ

#### a. Misyon

Kaliteli eğitim-öğretim ve araştırma imkanları sunarak sürekli gelişim anlayışı ile uluslararası alanda başarılı, rekabetçi; mühendislik bilim ve teknolojisine katkıda bulunabilme standartlarına sahip; analitik düşünme, problem çözme ve tasarım yeteneği kazanmış; gelişmeye açık, çevre, sağlık, güvenlik ve mesleğini koruma sorumluluğunu üstlenmiş; etik değerlere saygılı talep edilen şartları en üst düzeyde taşıyan mühendis yetiştirmektir.

#### b. Vizyon

Misyonumuzu gerçekleştirmek için, çağdaş bilim ve teknoloji ile araştırmayı, yaşam boyu öğrenmeyi ve öğretmeyi ilke edinmiş akademik kadroya sahip; araştırma, geliştirme ve eğitim-öğretim altyapısını sürekli güncelleyen; bilgiyi toplumsal ve endüstriyel faydaya dönüştürmeyi sağlayacak projeler geliştiren; bölgesel, ulusal ve uluslararası mühendislik ve endüstriyel problemlere çözüm getiren; ekolojik - teknolojik - ekonomik bileşenlerin uyumu ile temiz üretim bilinci oluşturan; entelektüel birikim ile disiplinler arası işbirliğini ön planda tutan; ilk sıralarda tercih edilen, etik değerlere saygılı, ülkesine hizmet eden saygın ve tanınmış bir fakülte olmaktır.

#### c. Amaç ve Hedefler

### C. DİĞER HUSUSLAR

*Yukarıdaki başlıklarda yer almayan ancak birimin amaç ve hedeflerine ilişkin açıklanmasını gerekli gördüğü diğer konular özet olarak belirtilir.*

### III. FAALİYETLERE İLİŞKİN BİLGİ VE DEĞERLENDİRMELER

#### A. MALİ BİLGİLER

##### 1. Bütçe Uygulama Sonuçları

##### 1.1. Bütçe Giderleri<sup>27</sup>

##### a. Birim Giderleri

TÜRÜ	KBÖ	Gerçekleşme Toplamı	Gerçekleşme Oranı <sup>28</sup>
	TL	TL	%
01 – Personel Giderleri	279842475,03	279415499,5	%99,85
02 – Sosyal Güvenlik Kurumlarına Devlet Primi Giderleri	27987504,01	27667526,61	%98,86
03 – Mal ve Hizmet Alım Giderleri	2496912,67	1966735,01	%78
05 – Cari Transferler	0	0	
06 – Sermaye Giderleri	0	0	
<b>TOPLAM</b>	<b>310326891,71</b>	<b>309049761,12</b>	<b>%99,59</b>

TÜRÜ	KBÖ	Gerçekleşme Toplamı	Gerçekleşme Oranı <sup>29</sup>
	TL	TL	%
03 – Mal ve Hizmet Alım Giderleri			
03.02 Tüketime Yönelik Mal ve Hizmet Alımları	1.616.716,00	1.526.224,81	%94,40
03.03 Yolluklar	98.776,67	20.805,98	%21,06
03.05 Hizmet Alımları	275.000,00	84.925,00	%30,88
03.07 Menkul Mal, Gayri Maddi Hak Alım, Bakım ve Onarım Giderleri	295.420,00	279.329,23	%94,55
03.08	161.000,00	55.449,99	%34,44
<b>TOPLAM</b>	<b>2496912,67</b>	<b>1966735,01</b>	<b>%78</b>

<sup>27</sup> E-Bütçe üzerinden kurum işlemleri altındaki ödenek durum/masraf cetvelleri seçilir. Bütçe yılı 2025, ay Aralık olarak seçilir. Kurumsal kod yazıldıktan sonra ödenek durum raporları altındaki tertip bazında ödenek durum listesi seçilerek rapor hazırlanır. Elde edilen rapordaki harcama sütunundaki rakamlar yukarıdaki tabloda Gerçekleşme Toplamı sütununa yazılır.

<sup>28</sup> Gerçekleşme Toplamının KBÖ'ye bölünmesi sonucu elde edilen yüzde oranı yazılır.

<sup>29</sup> Gerçekleşme Toplamının KBÖ'ye bölünmesi sonucu elde edilen yüzde oranı yazılır.

## **2. Temel Mali Tablolara İlişkin Açıklamalar**

*BKMYBS'de temel mali tablolar kurumsal olarak hazırlanmakta olup, birim bazlı rapor üretilmemektedir.*

## **3. Mali Denetim Sonuçları**

*Birimimiz görev alanı kapsamında 2025 yılı iç ve dış mali denetim uygulanmamıştır.*

## **4. Performans Denetim Sonuçları**

*Birimimiz görev alanı kapsamında performansa ilişkin 2025 yılı iç ve dış denetim uygulanmamıştır.*

## **5. Diğer Hususlar**

*Birimimiz görev alanı kapsamında sunulması gereken bilgiler yukarıda yer alan başlıklar altında sunulmuş olup, ayrıca ilave edilmesi gereken bilgi ve açıklama bulunmamaktadır.*

## KURUMSAL KABİLİYET VE KAPASİTENİN DEĞERLENDİRİLMESİ

*Bu bölümde; birimin (harcama birimi) orta ve uzun vadeli amaç ve hedeflere ulaşabilmesi sürecinde teşkilat yapısı, organizasyon yeteneği, teknolojik kapasite gibi unsurları açısından bir mevcut durum değerlendirmesi yapılarak birimin tespit edilen güçlü ve gelişmeye açık yönlerine yer verilir.*

### B. Güçlü Yönler

Güçlü yönler;

- Bilim, mühendislik ve teknolojideki son gelişmeleri yakından izleyen, işini severek yapan, Karabük Üniversitesi mensubu olmaktan memnun, idealist bir akademik kadronun varlığı,
- Hoşgörülü ve düzeyli bir tartışma ortamının varlığı,
- Üniversitemizin yeni ve çağdaş gereksinimleri karşılayacak olağanüstü konumda bir merkezi yerleşkeye sahip olması,

Fırsatlarımız;

- Altyapı sisteminin teknolojik açıdan (ısıtma, aydınlatma, elektrik, bilişim, atık su) en ileri düzeyde olması,
- Bulunduğu coğrafi konum itibarı ile (görülebilir bir kent) üniversitemizin kendisine ait önemli ve farklı çalışmalarının kamuoyu tarafından kolaylıkla fark edilmesi
- Yeniliğe açık kurum kültürünün varlığı
- Yurtdışı çalışmaları ile deneyim kazanmış öğretim üyelerinin üniversitemizi kuruluş aşamasından itibaren tercih etmiş olması

### C. Gelişmeye Açık Yönler

- Hizmet içi eğitimlerin yeterli düzeyde verilememesi
- Yeterli sayıda teknik eleman istihdamında güçlük olması.

Tehditlerimiz;

- Yeterli sayıda teknik eleman istihdamında güçlük.

### D. Değerlendirme

Fakültemiz akademik ve idari olarak her alanda hizmetin en iyisini yapma gayretindedir. Teşkilat yapısını kalite odaklı olarak kurmaya gayret etmekte, organizasyonunu organizasyon içi uyumun en iyi şekilde sağlanmasını amaçlayarak oluşturmaktadır. Teknolojik kapasitesini maddi imkânlar neticesinde en yüksek seviyeye getirmekte, dünya ile yarışır bir teknolojik yapıya gelmek için projeler hazırlamaktadır.

#### IV. ÖNERİ VE TEDBİRLER

Fakültemizin eğitim ve öğretim ile sosyal ve kültürel alandaki başarı grafiğinin yükselmesi için bütçe ile verilen ödeneklerin artırılması, akademik ve idari personel yetersizliğinin giderilebilmesi için serbest kadro tahsis edilmesi, fakültemize tahsis edilen makine teçhizat ödeneklerinin artırılması ve laboratuvarların donatılması gerekmektedir.

## EKLER

### İÇ KONTROL GÜVENCE BEYANI<sup>30</sup>

Harcama yetkilisi olarak, birimimde yürütülen faaliyetlerin görev, yetki ve sorumlulukların açık bir şekilde belirlendiği uygun bir kurumsal yapı içerisinde, etik değerleri benimsemiş, yeterli ve yetkin personel tarafından yürütülmesini, faaliyet ve süreçlere yönelik operasyonel risklerin belirlenmesini ve uygun kontrol faaliyetlerinin uygulanmasını, etkin bir bilgi ve iletişim sisteminin oluşturulmasını ve işletilmesini ve tüm bu faaliyetlerin sürekli ve sistemli bir şekilde izlenmesini ve geliştirilmesini sağlamaktan, verdiğim harcama talimatlarının bütçe ilke ve esaslarına, kanun ve diğer mevzuata uygun olmasından, kaynakların etkili, ekonomik ve verimli kullanılmasından ve üst yöneticiye ve yetkili mercilere hesap vermekten sorumluyum.

Bu çerçevede, faaliyetlerin belirlenmiş amaç ve politikalar doğrultusunda, mevzuata uygun, etkili, ekonomik ve verimli bir şekilde yürütülmesine, her türlü usulsüzlük ve yolsuzluğun önlenmesine, varlık ve kaynakların korunmasına, muhasebe kayıtlarının doğru ve tam olarak tutulmasına, malî bilgi ve yönetim bilgisinin zamanında ve güvenilir olarak üretilmesine ilişkin yeterli ve makul güvence sağlayan bir iç kontrol sisteminin birimimde oluşturulduğunu ve uygulandığını beyan ederim.

Birimimde yürütülen faaliyet ve süreçleri olumsuz etkileyebilecek riskler tespit edilmiş, değerlendirilmiş, bu risklerin etki ve olasılıklarını azaltacak tedbirler uygulanmış ve raporlanmıştır.<sup>31</sup>

Bu güvence, harcama yetkilisi olarak sahip olduğum iç kontrole ilişkin bilgi ve değerlendirmeler ile iç denetim raporlarına dayanmaktadır.

Bu raporda yer alan bilgilerin güvenilir, tam ve doğru olduğunu beyan ederim.<sup>32</sup> (Yer-Tarih)

İmza

Prof. Dr. Yavuz SUN

Dekan

<sup>30</sup> Harcama yetkilileri tarafından imzalanan iç kontrol güvence beyanı birim faaliyet raporlarına eklenir.

<sup>31</sup> Yıl içerisinde harcama yetkilisi değişmişse “benden önceki harcama yetkilisi/yetkililerinden almış olduğum bilgiler” ibaresi de eklenir.

<sup>32</sup> Harcama yetkilisinin herhangi bir çekincesi varsa bunlar liste olarak bu beyana eklenir ve beyanın bu çekincelerle birlikte dikkate alınması gerektiği belirtilir.