



*İnşaat  
Mühendisliği  
Bölümü*

---

2023 YILI  
BİRİM FAALİYET  
RAPORU

---

2024 OCAK

(19.012023)

## **BİRİM YÖNETİCİSİNİN SUNUŞU**

Bu faaliyet raporu 2023 yılı İnşaat Mühendisliği Bölümünün tüm etkinliklerini nicelik yönünden özetlemektedir. İstatistiki sonuçlar bölümün mevcut durumunu matematiksel olarak ifade etmekte olup, nitel değerlendirmeler raporun son kısmında kısaca sunulmuştur. Bu kapsamda bölümümüz 2023 yılında 4 Prof. Dr., 2 Doç. Dr., 3 Dr. Öğr. Üyesi, 2 Öğr. Gör. ve 6 Araştırma görevlisi ile toplamda 17 öğretim elemanından oluşan 400'e yakın öğrencisiyle bölgemizde yüksek yoğunluklu bölümlerden birisi durumundadır. Ar-Ge faaliyetleri ile eğitim öğretim faaliyetlerinin orantılı olduğu görülmektedir. Bölümümüz bölgemizde üniversite-Sanayi işbirlikleri, Döner Sermaye aracılığıyla saha danışmanlıkları, uluslararası statüde Erasmus desteği ile Lisansüstü derecede yabancı öğrenci yetiştirme, lisans seviyesinde çok sayıda uluslararası öğrenci yetiştirme, Ar-Ge projeleri, ulusal ve uluslararası yayınlarla bölüm içi ve dışı faaliyetlerin yoğun gerçekleştirerek bilime, sanayiye, sosyal hayata, iş gücüne önemli destekler sunmaktadır ve sunmaya devam edecektir.

PROF. DR. İLKER TEKİN

# İÇİNDEKİLER

BİRİM YÖNETİCİSİNİN SUNUŞU .....	ii
İÇİNDEKİLER .....	iii
I. GENEL BİLGİLER .....	5
A. MİSYON VE VİZYON .....	5
B. YETKİ, GÖREV VE SORUMLULUKLAR .....	5
C. İDAREYE İLİŞKİN BİLGİLER .....	5
1. Fiziksel Yapı .....	5
1.1. Toplam Kapalı Alan (m <sup>2</sup> ) .....	5
1.2. Eğitim Alanları .....	5
1.3. Sosyal Alanlar .....	6
a. Kantin ve Kafeteryalar .....	6
b. Spor Tesisleri .....	6
c. Toplantı – Konferans Salonları .....	6
1.4. Hizmet Alanları .....	6
a. Personel Hizmet Alanları .....	6
b. Diğer Hizmet Alanları .....	6
2. Teşkilat Yapısı .....	7
3. Teknoloji ve Bilişim Altyapısı .....	7
a. Kullanılan Yazılımlar .....	7
b. Taşınır .....	8
4. İnsan Kaynakları .....	9
4.1. Akademik Personel Sayıları .....	9
4.2. Yabancı Uyruklu Akademik Personel Sayıları .....	9
4.3. Gelen Akademik Personel Sayıları .....	9
4.4. Ayrılan Akademik Personel Sayıları .....	9
4.5. KBÜ Dışında Görevlendirilen Akademik Personel Sayıları .....	10
4.6. Başka Üniversiteden Birimde Görevlendirilen Akademik Personel Sayıları .....	10
4.7. Akademik Personelin Yaş İtibarıyla Dağılımı .....	11
4.8. İdari Personel Sayıları .....	11
4.9. İdari Personelin Eğitim Durumu .....	12
4.10. İdari Personelin Hizmet Süresi .....	12
4.11. İdari Personel Sayıları .....	12
4.12. İdari Personel Eğitim Faaliyetleri .....	13
4.13. Kısmi Zamanlı Öğrenci Sayıları .....	13
5. Sunulan Hizmetler .....	13
5.1. Eğitim-Öğretim Hizmetleri .....	13
a. Öğrenci Sayıları .....	13
b. Yabancı Uyruklu Öğrenci Sayıları .....	13
c. Uluslararası Öğrenci Değişim Programlarına Katılan Öğrenci Sayıları .....	14
d. Uluslararası Öğretim Elemanı Değişim Programlarına Katılan Öğretim Elemanı Sayıları .....	14
e. Yatay/Dikey Geçiş Yapan Öğrenci Sayıları .....	14
f. Ayrılan Öğrenci Sayıları .....	14
g. Mezun Olan Öğrenci Sayıları .....	15
h. Disiplin Cezası Alan Öğrenci Sayıları .....	15
5.2. Araştırma-Geliştirme Hizmetleri ve Sosyal Faaliyetler .....	15
a. Düzenlenen Bilimsel Toplantılar-Etkinlikler-Sosyal Faaliyetler .....	15
b. Bilimsel Yayın Sayıları .....	16
c. Bilimsel Ödül Sayıları .....	16
d. Başka Üniversitelerin Fakülteleri ile Yapılan İkili Anlaşmalar .....	16
e. Unvanı Yükselen Öğretim Üyesi Sayıları .....	16
f. Döner Sermaye Faaliyetleri .....	16
g. Proje Bilgileri .....	17
5.3. Toplumsal Katkı ve Sosyal Sorumluluk Faaliyetleri .....	18
5.4. Sürdürülebilirlik Kapsamında Yapılan Faaliyetler .....	18
5.5. İdari Hizmetler .....	18
5.6. Diğer Hizmetler .....	19
5.7. Başarılar .....	19
5.8. Yönetim ve İç Kontrol Sistemi .....	20
D. DİĞER HUSUSLAR .....	22
II. AMAÇLAR VE HEDEFLER .....	22

A.	TEMEL POLİTİKA VE ÖNCELİKLER .....	22
B.	İDARENİN STRATEJİK PLANINDA YER ALAN AMAÇ VE HEDEFLER .....	22
C.	DİĞER HUSUSLAR .....	22
<b>III.</b>	<b>KURUMSAL KABİLİYET VE KAPASİTENİN DEĞERLENDİRİLMESİ .....</b>	<b>23</b>
A.	ÜSTÜNLÜKLER .....	23
B.	GELİŞTİRMEYE AÇIK YÖNLER .....	23
<b>IV.</b>	<b>ÖNERİ VE TEDBİRLER .....</b>	<b>25</b>

## I. GENEL BİLGİLER

### A. MİSYON VE VİZYON

<b>Misyon</b>	<i>Bölümümüz geniş çalışma alanlarıyla disiplinler arası sinerjiyi yaratabilen, ileri düzeyde eğitim ve araştırma imkanları ile öğretim üyeleri ve öğrenciler için çekim merkezi olarak, topluma liderlik yapabilen bilim adamı ve uzmanlar yetiştiren, ulusal ve uluslararası düzeyde onur duyulan ve tercih edilen lider bir kurum olmayı amaçlamıştır.</i>
<b>Vizyon</b>	<i>Bölümümüz, disiplinler arası bir yaklaşımla yenilikçi düşüncüyü her zaman ön planda tutarak, yaratıcı, estetik, çözüm üretebilen ve evrensel bilme katkı yapan bir bilim yuvası olmayı kendine vizyon edinmiştir.</i>

### B. YETKİ, GÖREV VE SORUMLULUKLAR

<b>Birimin Kuruluş Mevzuatı</b>	<i>İnşaat Mühendisliği bölümü 2007 tarihli YÖK kararnamesine bağlı olarak 29.05.2007 tarihinde kurulmuştur.</i>
<b>Yetki, Görev ve Sorumluluklar</b>	<i>İnşaat Mühendisliği, barınma ve iş amaçlı konut yapımı, yüksek katlı binalar, baraj ve su yapıları, nükleer, termik ve her türlü enerji santralleri, otoyollar, tüneller, demiryolu ve demiryolu köprüleri, hava ve deniz limanlarının planlanması, yapımı, içme suyu ve kanalizasyon şebekeleri, metro ve hafif raylı taşıma sistemleri içeren toplu taşıma alt yapıları, yer altı ve deniz altı tüp geçitleri, zemin etüt ve ıslahları gibi çok çeşitli uygulama alanlarına sahiptir.</i>

### C. İDAREYE İLİŞKİN BİLGİLER<sup>1</sup>

#### 1. Fiziksel Yapı<sup>2</sup>

##### 1.1. Toplam Kapalı Alan (m<sup>2</sup>)

İdari Bina Alanları	Eğitim Alanları				Sosyal Alanlar	Sirkülasyon Alanı	Spor Alanları		Toplam Alan
	A	B	C	D	E		Açık	Kapalı	
İnşaat Mühendisliği	-						-	-	

A= Derslik; B= Bilgisayar Lab.; C=Diğer Lab., D=Atölye; E= Kantin, Kafeterya, Yemekhane vb.

**Bilgilere ulaşılamamıştır.**

##### 1.2. Eğitim Alanları

Eğitim Alanı	Kapasitesi (Kişi)					
	0-50	51-75	76-100	101-150	151-250	251-Üzeri
Amfi				1		
Sınıf			2	1		
Bilgisayar Lab.			1			
Diğer Lab.	5					
<b>Toplam</b>	<b>5</b>		<b>2</b>	<b>2</b>		

<sup>1</sup> Harcama birimine ilişkin bilgi tabloları oluşturulacaktır.

<sup>2</sup> Tüm fiziksel yapı bilgileri için 31.12.2023 tarihindeki rakamlar esas alınır.

**1.3. Sosyal Alanlar****a. Kantin ve Kafeteryalar**

Kantin sayısı: 1 adet

Kantin alanı: 80 m<sup>2</sup>**b. Spor Tesisleri**

Kapalı spor tesisleri alanı: Yok

Açık spor tesisleri alanı: Yok

**c. Toplantı – Konferans Salonları**

	Kapasite (Kişi)					
	0-50	51-75	76-100	101-150	151-250	251-Üzeri
Toplantı Salonu Sayısı	1					
Konferans Salonu Sayısı		1				1
<b>Toplam</b>	<b>1</b>	<b>1</b>				<b>1</b>

**1.4. Hizmet Alanları****a. Personel Hizmet Alanları**

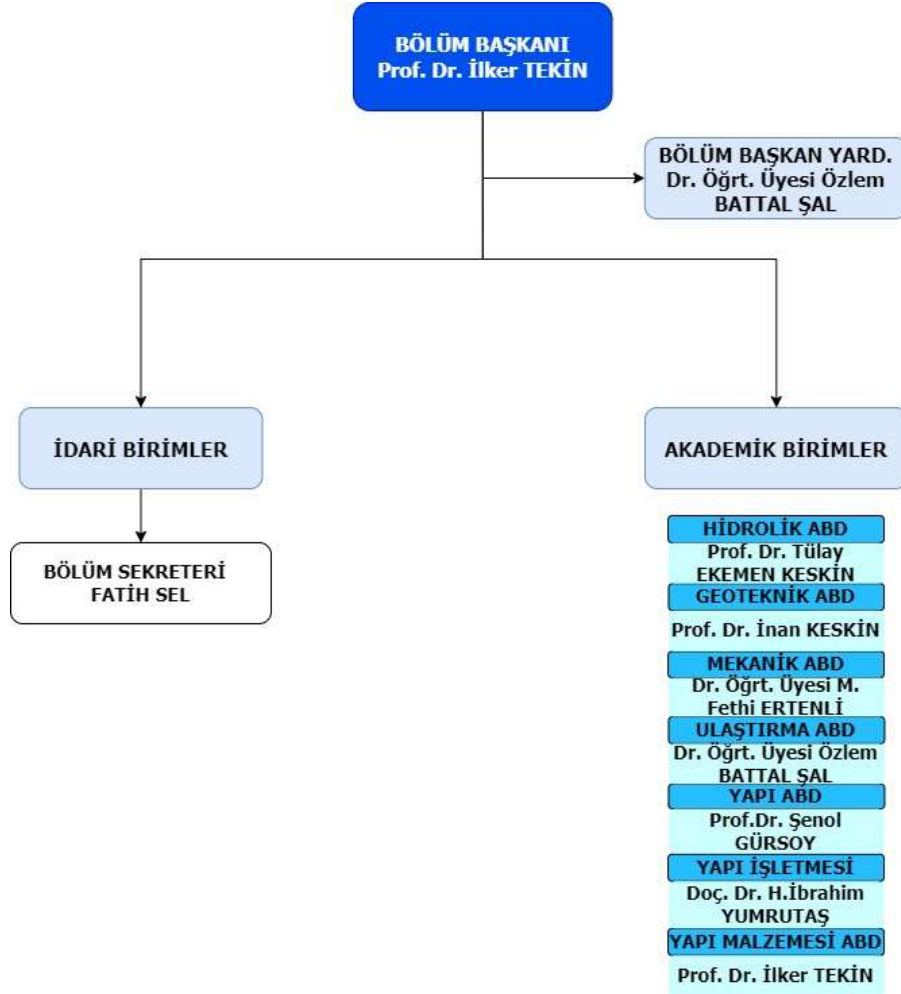
Fiziki Alan Adı	Sayı	Toplam Alan (m <sup>2</sup> )	Kullanan Kişi Sayısı
Akademik Personel Ofisi	13	300	17
İdari Personel Ofisi	1	20	2
Servis	1	6	
<b>Toplam</b>	<b>15</b>	<b>326</b>	<b>19</b>

**b. Diğer Hizmet Alanları**

	Sayı	Toplam Alan (m <sup>2</sup> )
Ambar/Depo		
Arşiv		
Atölye		
<b>Toplam</b>		

## 2. Teşkilat Yapısı

Hiyerarşik yapı ve raporlama ilişkisini gösteren birim organizasyon şeması eklenir.



## 3. Teknoloji ve Bilişim Altyapısı

### a. Kullanılan Yazılımlar

Eğitim Amaçlı Kullanılan Yazılımlar	İdari Amaçlı Kullanılan Yazılımlar	Mali Amaçlı Kullanılan Yazılımlar	Diğer Yazılımlar
Autocad	Microsoft office		
Netcad			
Sta4cad			

Teknoloji ve bilişim altyapısı kaynakları sayılarında, aşağıdaki tabloda verilmiş olan kodlardaki taşınır kayıtları esas alınır. Tablo, Taşınır Yönetim Dönemi Hesapları doğrultusunda doldurulmalıdır.

Taşınır programında kayıtlı olup listede yer almayan diğer teknoloji ve bilişim kaynakları verisi liste sonundaki "Diğer" kategorisinde satır eklenerek listelenmelidir.

**b. Taşınır**

No	Cinsi	Toplam
1	Masaüstü bilgisayar	
2	Taşınabilir bilgisayar	9
3	Kitap	
4	Projeksiyon	
5	Slayt makinesi	
6	Tepegöz	
7	Episkop	
8	Barkod Okuyucu	
9	Baskı makinesi	
10	Fotokopi makinesi	
11	Faks	
12	Fotoğraf makinesi	
13	Kameralar	
14	Televizyonlar	
15	Tarayıcılar	
16	Müzik setleri	
17	Akıllı Tahta	
18	Diğer	



#### 4. İnsan Kaynakları

##### 4.1. Akademik Personel Sayıları

Kadro Ünvanı	Kadın	Erkek
Profesör	1	3
Doçent	-	2
Doktor Öğretim Üyesi	2	3
Öğr. Gör.	-	2
Arş. Gör.	1	5
<b>Toplam</b>	<b>4</b>	<b>15</b>

##### 4.2. Yabancı Uyruklu Akademik Personel Sayıları

Kadro Ünvanı	Geldiği Ülke	Çalıştığı Bölüm	Kadın	Erkek	Sayı
Profesör					
Doçent					
Doktor öğretim üyesi					
Öğretim Görevlisi					
Araştırma Görevlisi					

##### 4.3. Gelen Akademik Personel Sayıları

Kadro Ünvanı	Naklen	Açıktan	Diğer	Toplam
Profesör				
Doçent				
Doktor öğretim üyesi				
Öğretim Görevlisi	1			1
Araştırma Görevlisi	1			1
<b>Toplam</b>	<b>2</b>			<b>2</b>

##### 4.4. Ayrılan Akademik Personel Sayıları

Kadro Ünvanı	Naklen	İstifa	Diğer	Toplam
Profesör				
Doçent				
Doktor öğretim üyesi				
Öğretim Görevlisi				
Araştırma Görevlisi				
<b>Toplam</b>				<b>0</b>

4.5. KBÜ Dışında Görevlendirilen Akademik Personel Sayıları<sup>3</sup>

Kadro Ünvanı	2547 Sayılı Kanun'un İlgili Maddeleri								
	33	35	36	37	38	39	40/a	40/b	41
Profesör									
Doçent									
Doktor öğretim üyesi									
Öğr. Gör.									
Arş. Gör.									
<b>Toplam</b>									0

4.6. Başka Üniversiteden Birimde Görevlendirilen Akademik Personel Sayıları<sup>4</sup>

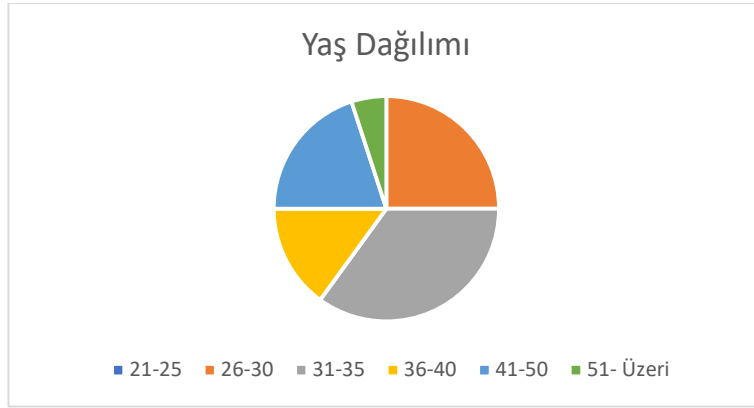
Kadro Ünvanı	2547 Sayılı Kanun'un İlgili Maddeleri								
	33	35	36	37	38	39	40/a	40/b	41
Profesör									
Doçent									
Doktor öğretim üyesi									
Öğr. Gör.									
Arş. Gör.									
<b>Toplam</b>									0

<sup>3</sup> 2023 takvim yılı içerisinde kadrosu birimde olup başka üniversite veya kurumda görevlendirilen akademik personel sayısı esas alınır.

<sup>4</sup> 2023 takvim yılı içerisinde kadrosu başka üniversitede olup birimde görevlendirilen akademik personelin sayısı yazılır.

4.7. Akademik Personelin Yaş İtibariyle Dağılımı<sup>5</sup>

Kadro Ünvanı	Yaş Aralığı					
	21-25	26-30	31-35	36-40	41-50	51- Üzeri
Profesör					3	1
Doçent				1	1	
Doktor Öğretim Üyesi			3	2		
Öğretim Görevlisi			2			
Arş. Gör.		4	2			
<b>Toplam<sup>6</sup></b>		4	7	3	4	1



## 4.8. İdari Personel Sayıları

Görevi	Kadın	Erkek	Toplam
Bilgisayar İşletmeni			
Memur		1	1
Tekniker			
Teknisyen			
657 4/B Sözleşmeli Personel			
Sürekli İşçiler			
<b>Toplam</b>			<b>1</b>

<sup>5</sup> 31.12.2023 tarihindeki fiilen görev yapan akademik personel sayısı esas alınır.

<sup>6</sup> 31.12.2023 tarihindeki fiilen görev yapan toplam akademik personel sayısının yaş grafiği hazırlanır.

4.9. İdari Personelin Eğitim Durumu<sup>7</sup>

Eğitim Derecesi	Kişi Sayısı		
	Kadın	Erkek	Toplam
İlköğretim			
Lise			
Ön lisans			
Lisans			
Lisansüstü		1	1
<b>Toplam</b>			1

## 4.10. İdari Personelin Hizmet Süresi

Hizmet Süresi	Kişi Sayısı		
	Kadın	Erkek	Toplam
1-3 Yıl			
4-6 Yıl			
7-10 Yıl			
11-15 Yıl		1	1
16-20 Yıl			
21-Üzeri			
<b>Toplam<sup>8</sup></b>			1

## 4.11. İdari Personel Sayıları

Yaş Aralığı	Kişi Sayısı		
	Kadın	Erkek	Toplam
25 Yaş ve Altı			
26-30			
31-35			
36-40		1	1
41-50			
51- Üzeri			
<b>Toplam<sup>9</sup></b>			1

<sup>7</sup> 31.12.2023 tarihindeki birimde fiilen görev yapan idari personel sayısı esas alınır.

<sup>8</sup> 31.12.2023 tarihindeki fiilen görev yapan toplam idari personel sayısının hizmet süresi grafiği hazırlanır.

<sup>9</sup> 31.12.2023 tarihindeki fiilen görev yapan toplam idari personel sayısı esas alınır.

## 4.12. İdari Personel Eğitim Faaliyetleri

Programın Türü ve Adı (Hizmet İçi Eğitim /Kurs/ Diğer)	Programın Tarihi	Katılan Kişi Sayısı
İlk Yardım Eğitimi	06/2023	20
EBYS otomasyon eğitimi	08/2023	20

4.13. Kısmi Zamanlı Öğrenci Sayıları<sup>10</sup>

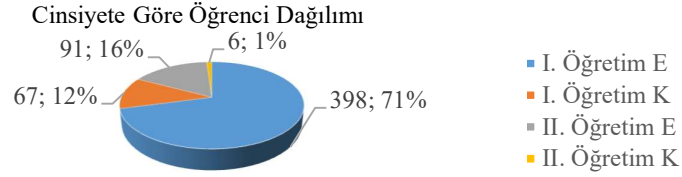
Kısmi Zamanlı Öğrenci Sayıları	Kadın	Erkek	Toplam
	0	0	0

## 5. Sunulan Hizmetler

## 5.1. Eğitim-Öğretim Hizmetleri

a. Öğrenci Sayıları<sup>11</sup>

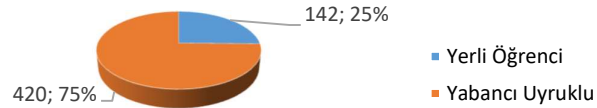
Bölüm	I. Öğretim			II. Öğretim			Toplam		Genel Toplam
	E	K	Toplam	E	K	Toplam	E	K	
İnşaat Mühendisliği	398	67	465	91	6	97	489	73	562
<b>Toplam</b>	<b>398</b>	<b>67</b>	<b>465</b>	<b>91</b>	<b>6</b>	<b>97</b>	<b>489</b>	<b>73</b>	<b>562</b>



Anabilim Dalı	Yüksek Lisans			Doktora	Toplam
	Tezli	Tezsiz	Toplam		
İnşaat Mühendisliği	49	0	49	23	72
<b>Toplam</b>	<b>49</b>	<b>0</b>	<b>49</b>	<b>23</b>	<b>72</b>

b. Yabancı Uyruklu Öğrenci Sayıları<sup>12</sup>

Bölüm	Erkek	Kadın	Toplam
İnşaat Mühendisliği	365	55	420
<b>Toplam</b>	<b>365</b>	<b>55</b>	<b>420</b>



<sup>10</sup> 2023 tarihindeki rakamlar esas alınır.

<sup>11</sup> 2023 takvim yılı rakamları esas alınır.

<sup>12</sup> 2023 takvim yılı rakamları esas alınır.

c. Uluslararası Öğrenci Değişim Programlarına Katılan Öğrenci Sayıları<sup>13</sup>

Öğrenci Değişim Programları ile Gelen Öğrenci Sayıları		
Geldiği Bölüm	Geldiği Ülke	Toplam Sayı
0	0	0

Öğrenci Değişim Programları ile Giden Öğrenci Sayıları		
Gittiği Bölüm	Gittiği Ülke	Toplam Sayı
İnşaat Mühendisliği	Romanya	1

## d. Uluslararası Öğretim Elemanı Değişim Programlarına Katılan Öğretim Elemanı Sayıları

Öğretim Elemanı Değişim Programları ile Gelen Öğretim Elemanı Sayıları		
Geldiği Bölüm	Geldiği Ülke	Toplam Sayı
0	0	0

Öğretim Elemanı Değişim Programları ile Giden Öğretim Elemanı Sayıları		
Gittiği Bölüm	Gittiği Ülke	Toplam Sayı
0	0	0

e. Yatay/Dikey Geçiş Yapan Öğrenci Sayıları<sup>14</sup>

Yatay Geçişle Gelen Öğrenci Sayıları			
Ayrıldığı Üniversite	Ayrıldığı Bölüm	Geldiği Bölüm	Sayı
İzmir Demokrasi Üniversitesi	İnşaat Mühendisliği	İnşaat Mühendisliği	1

Yatay Geçişle Giden Öğrenci Sayıları	
Ayrıldığı Bölüm	Sayı
İnşaat Mühendisliği	2

Dikey Geçişle Gelen Öğrenci Sayıları		
Geldiği Üniversite	Geldiği Bölüm	Sayı
Zonguldak BEÜ	İnşaat Mühendisliği	1
Kastamonu Üniversitesi	İnşaat Mühendisliği	1

f. Ayrılan Öğrenci Sayıları<sup>15</sup>

Bölüm Adı	Kendi İsteği ile	Öğr. Ücr. ve Katkı Payı Yat.	Başarısızlık/ Azami Süre	Yük. Öğr Çıkarma	Diğer	Toplam
İnşaat Mühendisliği	30	0	0	0	1	31
<b>Toplam</b>	<b>30</b>	<b>0</b>	<b>0</b>	<b>0</b>	<b>1</b>	<b>31</b>

<sup>13</sup> 2023 takvim yılı rakamları esas alınır.<sup>14</sup> 2023 takvim yılı rakamları esas alınır.<sup>15</sup> 2023 takvim yılı rakamları esas alınır.

g. Mezun Olan Öğrenci Sayıları<sup>16</sup>

Bölüm Adı	Mezun Olan Öğrenci Sayısı
İnşaat Mühendisliği	101
<b>Toplam</b>	<b>101</b>

h. Disiplin Cezası Alan Öğrenci Sayıları<sup>17</sup>

Bölüm Adı	5 / a	5 / b	5 / c	5 / d	5 / e	Toplam
	Uyarma	Kınama	Bir Aya Kadar Uzaklaştırma	Bir veya İki Yarı Yıl Uzaklaştırma	Çıkarma	
İnşaat Mühendisliği	1	2	4	3	0	10
<b>Toplam</b>	<b>1</b>	<b>2</b>	<b>4</b>	<b>3</b>	<b>0</b>	<b>10</b>

## 5.2. Araştırma-Geliştirme Hizmetleri ve Sosyal Faaliyetler

Harcama biriminin bilimsel araştırmaya yönelik yaptığı faaliyetlere (döner sermaye aracılığıyla yürütülen faaliyetler vb.) yer verilir.

a. Düzenlenen Bilimsel Toplantılar-Etkinlikler-Sosyal Faaliyetler<sup>18</sup>

Faaliyet Türü	Ulusal	Uluslararası	Toplam
Sempozyum	0	1	1
Kongre	0	0	0
Konferans	0	0	0
Panel	0	0	0
Seminer	14	0	14
Açık Oturum	0	0	0
Söyleşi	1	0	1
Tiyatro	0	0	0
Konser	1	0	1
Sergi	1	0	1
Turnuva	0	0	0
Teknik Gezi	1	0	1
Eğitim Semineri	1	0	1
<b>TOPLAM</b>	<b>19</b>	<b>1</b>	<b>20</b>

<sup>16</sup> 2023 takvim yılı rakamları esas alınır. Fakülte, Yüksekokul ve Meslek Yüksekokulları tarafından doldurulur.

<sup>17</sup> 2023 takvim yılı rakamları esas alınır.

<sup>18</sup> Organizasyonu harcama birimi tarafından yapılan faaliyetler yazılır.

**b. Bilimsel Yayın Sayıları**

Bölüm Adı	Makale		Bildiri		Kitap <sup>19</sup>
	A <sup>20</sup>	B <sup>21</sup>	A <sup>22</sup>	B <sup>23</sup>	
İnşaat Mühendisliği	6	13	0	18	0
<b>Toplam</b>	<b>6</b>	<b>13</b>	<b>0</b>	<b>18</b>	<b>0</b>

A = Ulusal, B = Uluslararası

**c. Bilimsel Ödül Sayıları**

Ödül Sahibi	Ödülün Adı ve Konusu	Hangi Alanda Verildiği	Veriliş Tarihi	Ödülü Veren Kurum
-	-	-	-	-

**d. Başka Üniversitelerin Fakülteleri ile Yapılan İkili Anlaşmalar**

Üniversite/Fakülte Adı	Anlaşmanın İçeriği
-	-

**e. Unvanı Yükselen Öğretim Üyesi Sayıları<sup>24</sup>**

Yükseldiği Kadro Unvanı	Sayı
Profesör	2
Doçent	1
Doktor Öğretim Üyesi	0
<b>Toplam</b>	<b>3</b>

**f. Döner Sermaye Faaliyetleri<sup>25</sup>**

Bölüm Adı	Faaliyet Sayısı	Gelir Toplamı
İnşaat Mühendisliği	10	1.113.900 TL
<b>Toplam</b>	<b>10</b>	<b>1.113.900 TL</b>

<sup>19</sup> Yurtiçi ve yurtdışında yayımlanan kitap sayıları<sup>20</sup> Tüm indeks ve özler tarafından taranan hakemli dergilerde yayımlanan ulusal makale sayıları<sup>21</sup> Tüm indeks ve özler tarafından taranan hakemli dergilerde yayımlanan uluslararası makale sayıları<sup>22</sup> Ulusal toplantıda sunularak tam metin olarak yayımlanan bildiri sayıları<sup>23</sup> Uluslararası toplantıda sunularak tam metin olarak yayımlanan bildiri sayıları<sup>24</sup> 2023 takvim yılı içerisindeki akademik yükselmeler esas alınır.<sup>25</sup> 2023 takvim yılı verileri esas alınır.



## 2023 YILI BİRİM FAALİYET RAPORU

### g. Proje Bilgileri

Birim Adı	Önceki Yıllardan Devam Eden <sup>26</sup>	Yıl İçinde Başlanan <sup>27</sup>	Toplam	Yıl İçinde Tamamlanan <sup>28</sup>
AB	0	0	0	0
TÜBİTAK	0	0	0	1
DPT	0	0	0	0
BAP	1	8	9	7
Diğer	0	0	0	0
<b>Toplam</b>	<b>1</b>	<b>8</b>	<b>9</b>	<b>8</b>

<sup>26</sup> 2023 yılından daha önceki yıllarda başlanmış olup 2023 yılında da devam eden proje sayıları yazılır.

<sup>27</sup> Proje başlangıç yılı 2023 olan proje sayıları yazılır.

<sup>28</sup> 2023 yılı içerisinde tamamlanan proje sayıları yazılır.

### 5.3. Toplumsal Katkı ve Sosyal Sorumluluk Faaliyetleri

Birimin 2023 takvim yılında toplumsal katkı alanı özelinde gerçekleştirdiği hizmetlere yer verilir.

Bölüm Adı	Sosyal Sorumluluk Projesi	Sayısı
İnşaat Mühendisliği	TÜBİTAK Bilim Söyleşileri	1
İnşaat Mühendisliği	Türkiye'nin 100 Yıllık Afet Değerlendirme Çalıştayı	1
İnşaat Mühendisliği	Ulusal ve Uluslararası Öğrencilerimizin Katılımıyla Bilimsel Araştırma Ve Sunum Workshop Etkinliği	1

[https://mehmetvergilifenlisesi.meb.k12.tr/icerikler/tubitak-bilim-soylesileri-gelecegin-yapi-malzemeleri\\_14549616.html](https://mehmetvergilifenlisesi.meb.k12.tr/icerikler/tubitak-bilim-soylesileri-gelecegin-yapi-malzemeleri_14549616.html)

<https://kulliye.karabuk.edu.tr/karabuk-universitesinde-turkiyenin-100-yillik-afet-degerlendirme-calistayi/>

### 5.4. Sürdürülebilirlik Kapsamında Yapılan Faaliyetler

İnşaat Mühendisliği bölümünde Sürdürülebilirlik konusu ile ilgili aşağıda başlıklarla belirtilmiş projelerin başvuruları yapılmıştır.

Proje adı	Başvurulan kurum	Proje süresi	Projenin amacı	Kabul/Red ve Başlama Tarihi
Demir-Çelik Endüstrisi Atıkları Kullanılarak Geliştirilen Farklı Yoğunluklu Geopolimer Yapay Agregalar ile Yapısal Olmayan Çimentolu/Çimentosuz Beton Üretilebilirliğinin Araştırılması	TÜBİTAK MAG 1001 Ar-Ge projeleri	36 ay	Geri dönüşüme kazandırılan atıklar	C Puan – Red (Yeniden revize edilip gönderilecek)
Farklı Atıklarla Geliştirilmiş Sorel (Magnezyum Oksiklorür) Çimento Harcı Kullanılarak Kaplama Karosu Üretimi	TÜBİTAK Uluslararası Özbekistan çağrılı proje	36 ay	Geri dönüşüme kazandırılan atıklar	Red (Yeniden revize edilip gönderilecek)
Demir-Çelik Fabrika Atıkları ile Üretilmiş Hibrit Lifli Geopolimer Yapı Malzemelerinin Elektromanyetik Özelliklerinin Araştırılması	Karabük Üniversitesi birimi BAP	24 ay	Geri dönüşüme kazandırılan atıklar – Çevreci yapı malzemeleri üretimi	2023

### 5.5. İdari Hizmetler

Lisans öğrencilerine yönelik staj komisyonu tarafından staj bilgilendirme toplantısı, 7+1 işyeri uygulaması komisyonu tarafından bilgilendirme toplantısı ve yeni başlayanlar için oryantasyon sunumları yapılmıştır.

### 5.6. Diğer Hizmetler

Bölümümüzde Üniversite-Sanayi işbirlikleri için toplantılar gerçekleştirilmiştir.

### 5.7. Başarılar



**Karabük Üniversitesinde "Türkiye'nin 100 Yıllık Afet Değerlendirme Çalıştayı"**

Eki 23, 2023

**Karabük Üniversitesinde "Türkiye'nin 100 Yıllık Afet Değerlendirme Çalıştayı"**

Karabük Valiliği öncülüğünde, AFAD Karabük İl Afet ve Acil Durum Müdürlüğü, Yıldız Teknik Üniversitesi, Kastamonu Üniversitesi iş birliği ve Karabük Üniversitesinin evsahipliğinde "Türkiye'nin 100 Yıllık Afet Değerlendirme Çalıştayı" gerçekleşti.

<https://kulliyekarabuk.edu.tr/karabuk-universitesinde-turkiyenin-100-yillik-afet-degerlendirme-calistayi/>



T.C. MİLLÎ EĞİTİM BAKANLIĞI  
KARABÜK / MERKEZ - Karabük Mehmet Vergili Fen Lisesi

**TÜBİTAK BİLİM SÖYLEŞİLERİ, GELECEĞİN YAPI MALZEMELERİ**

Bu Sayfa ile İlgili Kategori İçerikleri

Tübitak Bilim Söyleşileri kapsamında Karabük Üniversitesi Mühendislik Fakültesi Yapı Malzemeleri Anabilim Dalı Başkanı Prof. Dr. İker TEKİN, öğrencilerimize "Yeni Nesil Yapı Malzemeleri" konulu konferans verdi. Gençliğimizin ve katılımcıların yoğun ilgi ve beğenisi toplayan söyleşi sonunda Prof. Dr. İker TEKİN hocamız öğrencilerimizin sorularını cevapladı. Yapı malzemeleri konusunda bir çok patent, çalışmaları, araştırma ve projeleri bulunan Prof. Dr. İker TEKİN'e, Tübitak Bilim Söyleşisini hazırlayan fizik öğretmenimiz Recep YILMAZ'a, tüm katılımcılara teşekkür eder, öğrencilerimize başarılar dileriz.

[https://mehmetvergilifenlisesi.meb.k12.tr/icerikler/tubitak-bilim-soylesileri-gelecegin-yapi-malzemeleri\\_14549616.html](https://mehmetvergilifenlisesi.meb.k12.tr/icerikler/tubitak-bilim-soylesileri-gelecegin-yapi-malzemeleri_14549616.html)



<https://karabukgundem.com/kbude-4-uluslararasi-insaat-muhendisligi-ve-yer-bilimleri-muhendislik-uygulamaları-sempozyumu.html>

### 5.8. Yönetim ve İç Kontrol Sistemi

Yönetim iç kontrol sisteminin çalışmasını temin etmek üzere bölüm içi komisyonlar oluşturulmuştur. Bölüm için komisyonlar ve görev dağılımı ile üyeleri aşağıda tabloda verilmiştir.

AD	SOYAD	GÖREV	KOMİSYON ADI
Fatih	SAKA	Başkan	Mezuniyet, Mezun İlişkileri, İletişim ve Tanıtım Komisyonu
Selman	KAHRAMAN	Sorumlu	
Tülay	EKEMEN KESKİN	Üye	
Şenol	GÜRSOY	Üye	
İnan	KESKİN	Üye	
İlker	TEKİN	Üye	
Zehra Şule	GARİP	Üye	
Yusuf	BAHÇACI	Üye	
Özlem	BATTAL ŞAL	Üye	
Fatih	SEL	İdari üye	
İlker	TEKİN	Başkan	Muafiyet ve İntibak İşlemleri Komisyonu
Mahfuz	PEKGÖZ	Sorumlu	
Mehmet Fethi	ERTENLİ	Üye	
Halil İbrahim	YUMRUTAŞ	Üye	
İbrahim	TORLAK	Üye	
Erhan	EREN	Üye	
Özlem	BATTAL ŞAL	Başkan	Ders Planlama ve Programlama Komisyonu
İbrahim	TORLAK	Sorumlu	
Mehmet Haşim	KISA	Üye	
Halil İbrahim	YUMRUTAŞ	Başkan	Uluslararası İlişkiler, Değişim Programları ve Hareketlilik Komisyonu
Yusuf	BAHÇACI	Sorumlu	
İlker	TEKİN	Üye	
Zehra Şule	GARİP	Başkan (7+1)	Uygulamalı Eğitimler ve Kariyer Planlama Komisyonu
Şenol	GÜRSOY	Üye	
Fatih	SAKA	Staj Başkan	
Özlem	BATTAL ŞAL	Üye	
Mehmet Haşim	KISA	Üye	
İsmail	TOZLU	Staj Sorumlu	
Selman	KAHRAMAN	Üye	

2023 YILI BİRİM FAALİYET RAPORU

Mahfuz	PEKGÖZ	Üye	Afet ve Acil Durum Yönetimi, İş sağlığı Güvenliği, Risk Değerlendirme Komisyonu
İbrahim	TORLAK	Üye	
<b>Ertuğrul</b>	<b>ESMERAY</b>	<b>Başkan</b>	
Fatih	SAKA	Üye	
İsmail	TOZLU	Üye	
<b>İlker</b>	<b>TEKİN</b>	<b>Başkan</b>	Kalite ve Stratejik Planlama Komisyonu
Özlem	BATTAL ŞAL	Sorumlu	
İnan	KESKİN	Üye	
Selman	KAHRAMAN	Üye	
Yusuf	BAHÇACI	Üye	
İbrahim	TORLAK	Üye	
Fatih	SEL	İdari üye	
<b>Şenol</b>	<b>GÜRİSOY</b>	<b>Başkan</b>	Laboratuvar Planlama ve Geliştirme Komisyonu
Mehmet Fethi	ERTENLİ	Sorumlu	
Zehra Şule	GARİP	Üye	
İlker	TEKİN	Üye	
Fatih	SAKA	Üye	
Mehmet Haşim	KISA	Üye	
Özlem	BATTAL ŞAL	Üye	
Erhan	EREN	Üye	
Muhammet	TORUN	Üye	
<b>Mehmet Fethi</b>	<b>ERTENLİ</b>	<b>Başkan</b>	Akreditasyon ve Müfredat Komisyonu
Ertuğrul	ESMERAY	Üye	
Mehmet Haşim	KISA	Üye	
Selman	KAHRAMAN	Üye	
Mahfuz	PEKGÖZ	Üye	
Muhammed	TORUN	Sorumlu-Bologna	
İsmail	TOZLU	Üye	
İbrahim	TORLAK	Üye	
<b>Mehmet Haşim</b>	<b>KISA</b>	<b>Başkan</b>	Akademik Danışmanlık Komisyonu
Özlem	BATTAL ŞAL	Üye	
İsmail	TOZLU	Üye	
Selman	KAHRAMAN	Üye	
Zehra Şule	GARİP	Üye	
Mahfuz	PEKGÖZ	Üye	
İbrahim	TORLAK	Üye	
<b>İlker</b>	<b>TEKİN</b>	<b>Başkan</b>	Sınav Planlama ve Programlama Komisyonu
Yusuf	BAHÇACI	Sorumlu	
Özlem	BATTAL ŞAL	Üye	
Mehmet Haşim	KISA	Üye	
Fatih	SAKA	Üye	
İsmail	TOZLU	Üye	
İbrahim	TORLAK	Üye	

**D. DİĞER HUSUSLAR**

*Genel bilgiler kapsamında yukarıdaki başlıklarda yer almayan ancak birimin açıklanmasını gerekli gördüğü diğer konular özet olarak belirtilir.*

**II. AMAÇLAR VE HEDEFLER**

**A. TEMEL POLİTİKA VE ÖNCELİKLER**

*Orta vadeli program, kalkınma planları, yükseköğretim stratejisi, Bologna Süreci, Üniversitenin stratejik planı, yerel ve/veya bölgesel politika/strateji belgeleri vb. çerçevesinde birimin belirlediği politika ve öncelikler yer alır.*

**B. İDARENİN STRATEJİK PLANINDA YER ALAN AMAÇ VE HEDEFLER**

*Birim stratejik planlarında yer alan amaç ve hedefler yer alır.*

**C. DİĞER HUSUSLAR**

*Yukarıdaki başlıklarda yer almayan ancak birimin amaç ve hedeflerine ilişkin açıklanmasını gerekli gördüğü diğer konular özet olarak belirtilir.*

### III. KURUMSAL KABİLİYET VE KAPASİTENİN DEĞERLENDİRİLMESİ

*Bu bölümde; idarenin (harcama birimi) orta ve uzun vadeli amaç ve hedeflere ulaşabilmesi sürecinde teşkilat yapısı, organizasyon yeteneği, teknolojik kapasite gibi unsurları açısından bir mevcut durum değerlendirmesi yapılarak birimin tespit edilen üstün ve zayıf yönlerine yer verilir.*

#### A. Üstünlükler

##### Güçlü Yönlerimiz

- Öğretim elemanların bilgi ve birikim seviyelerin yüksek olması
- BAP birimi desteklerinin akademik çalışmaları nispeten artıracak nitelikte olması
- Uluslararası öğrenci sayısının Türkiye devlet üniversiteleri arasında ilk 3'te oluşu
- Erasmus değişim programlarından yüksek lisans seviyesinde her dönem en az 5 öğrencinin bölümümü tercih etmesi, bu sebeple uluslararası bağlantı şansının artması
- Laboratuvarlarımızın alan bakımından yeterli olması
- Çalışma ortamının hoşgörülü ve çözüm odaklı olması
- Öğrenci sayısı ile akademik personel sayısının uyumlu olması
- Çalışma ofislerinin fiziki koşullarının yeterliliği
- Fakültemiz eğitim alanlarının yeterli oluşu
- Büyükşehirlere erişimin kolay ve hızlı olması
- Bölümümüzün öğrenci dostu ve çözüm odaklı olması

##### Zayıf Yönlerimiz

- Akademik personel sayısının azlığı
- İdari personel yetersizliği (Laboratuvarlarda istihdam edilecek teknisyen ve tekniker)
- Laboratuvarların ekipman ve deney cihazları bakımından yetersizliği
- Yapısal analiz ve tasarım konularında yazılım eksikliği
- Teknolojik ekipman yetersizliği (Workstation gibi)
- Multidisipliner ve interdisipliner çalışmaların yetersizliği
- Lisans eğitiminde bağıl not değerlendirme sisteminin kullanılması
- Öğrencilerin Bölümün ihtiyaçları doğrultusunda temel bilimler konusunda yetersizliği
- Uygulama eğitimlerinin yetersizliği
- İlin inşaat kapasitesinin yetersizliği
- İldeki Sanayi tesislerinin üniversite ile iş birliklerinin yetersizliği
- Çalışma ofislerinin alanlarının yetersizliği

#### B. Geliştirmeye Açık Yönler

##### Fırsatlar

- Uluslararası öğrencilerin fazla olmasının kültürel çeşitliliği artırması ve yabancı öğrencilerle birlikte yüksek oranda kültürel elçi oluşturmak
- Karabük ilinin jeopolitik konumu
- Yabancı öğrencilerin fazlalığı sebebiyle farklı ülkelere rahatça irtibata geçilerek proje veya ticaret yapılması

- Karabük Üniversitesinin gelişmekte olması ve diğer akademik birimlerde nitelikli öğretim üyelerin bulunması
- Uluslararası öğrenci sayısı sebebiyle uluslararası görünürlükte yükseliş
- Kardemir Demir&Çelik fabrikasının üniversiteyle olan ilişkileri ve yakınlığı
- Üniversite-Sanayi işbirliği yapılabilecek sanayi kuruluşlarının olması
- Akademik personelin sanayi kuruluşları ile yakın temasta olup teknik danışmanlık hizmetlerini yapabilmesi

### **Tehditler**

- Yeni mezun olan inşaat mühendislerine sektörün bakış açısının olumsuz olması
- Sektördeki ücret politikasının yetersizliği
- İstihdamın az olması
- Sosyal aktivite bakımından ilin yetersiz olması
- Yabancı uyruklu öğrencilerin Türkçe dil bilgisi ve konuşma becerilerinin bölüm ihtiyaçlarını karşılayacak seviyede olmaması
- Bölgemizdeki üniversitelerin hepsinde İnşaat Mühendisliği bölümünün olması
- Bölümümüz doluluk oranlarının ÖSYM limitlerinin altında olması
- Mühendislik eğitimlerinin ve özellikle bölümümüz ÖSYM yerleşme puan sıralamasının 300bin limitlerinde olması
- Son yıllarda hem inşaat mühendisi sayısının artması ve hem de yaşanan deprem gibi olumsuzlukların mesleğe olan ilgiyi azaltması
- Sahada nitelikçe yetersiz uygulayıcıların çok sayıda olması
- Bilgi teknolojilerinin günümüz mühendislik uygulamalarını muhakeme ve analitik düşünce yönünde zayıflatması



#### IV. ÖNERİ VE TEDBİRLER

2023 yılı faaliyetleri bölümümüzün performansının üst düzeyde olduğunun göstergesidir. Çok sayıda araştırma projesi, uluslararası makale, sosyal faaliyet ve danışmanlık hizmetleri sunularak 2024 yılında 2023 yılında gerçekleştirilmiş faaliyetlerin üstüne çıkabilmek için gerekli programlar ve planlamalar yapılmaya başlanmıştır. Bölümümüzün ÖSYM tercihlerinden yeterince nitelikli öğrenci çekememesi önümüzdeki en önemli tehditlerden biri olarak görülmektedir. Bu süreç Ar-Ge faaliyetlerinde, lisansüstü öğrenci alımında ve bölümümüz diğer faaliyetlerini artırmada önemli bir engel olarak görülmektedir. Bunun yanı sıra içinde bulunduğumuz ekonomik daralma süreci çalışma ve faaliyetlerin gerçekleştirilmesinde önemli bir adım olan fon bulunuşunu zorlaştırmıştır. Bu durum öncelikle laboratuvar yönünde gelişmeleri sınırlamaktadır. Bu sebeple ülkemizin bağlı olduğu Avrupa Birliği ve temel fon kuruluşu olan TÜBİTAK desteklerine başvuru sayısını artırarak bölüm içi fon girdisinin artırılması düşünülmektedir. Bu kapsamda 2024 yılında en az 2 TÜBİTAK proje, 1 Avrupa Birliği proje başvurusu yapılması düşünülmektedir. Bölüm içi koordinasyonu artırmak için multidisipliner çalışmalara yönelinerek, geniş kapsamlı proje desteklerinden faydalanılmaya çalışılacaktır. Böylece hem lisans hem de lisansüstü seviyede öğrenci bursiyerliği artırılarak, elde edilecek sonuçların medya aracılığıyla duyurulmasıyla bölümümüzün görünürlüğü artırılmaya çalışılacaktır. Bunların yanı sıra web sayfamızın güncel dinamik yüzünü renklendirerek, gerçekleştirilen tüm faaliyetlerin bölüm web sayfası üzerinden ulaşılabilmesi sağlanacak ve bölümün bölgede üstün özellikleri sunulacaktır.